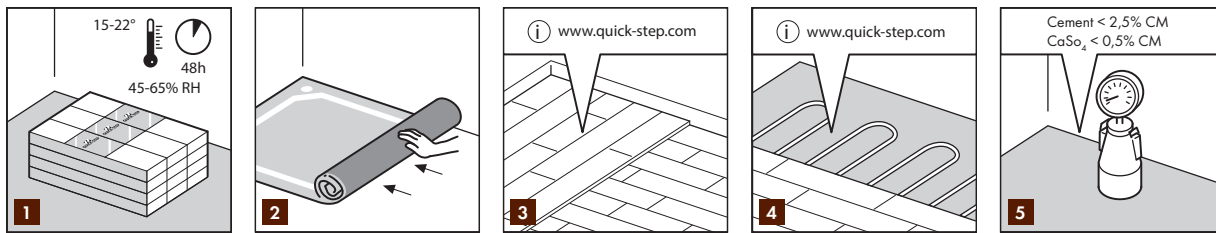


VOOR EEN GOED RESULTAAT IS HET ABSOLUUT NOODZAKELIJK DEZE LEGINSTRUCTRIES NAUWKEURIG TE VOLGEN.


**1**

De vloer werd vooraf gedroogd tot een optimaal houtvochtgehalte. Daarom moeten de vloerdelen in de gesloten verpakking een paar dagen acclimatiseren in de ruimte waar de houten vloer uiteindelijk zal geplaatst worden. In de zomer is dit minstens 48 uur en in de winter is dit 4 tot 5 dagen. Op die manier kan de vloer zich aanpassen aan de plaatselijke omstandigheden. De optimale omstandigheden voor het leggen van je vloer is een temperatuur tussen 15 en 22°C en een relatieve luchtvochtigheid tussen 45 en 65%.

**2**

In geval van verlijming moet de bestaande vloerbekleding volledig verwijderd worden. Bij zwevende plaatsing moet bij dampdoorlatende vloerbekleding (tapijt, naadvilt, enz.) de bestaande vloerbekleding eerst verwijderd worden. Met dampdichte vloerbekleding (PVC, Linoleum, enz.) moet de bestaande vloerbekleding niet verwijderd worden. Gebruik bij zwevende plaatsing altijd een ondervloer. We raden u aan om een Quick-Step ondervloer te gebruiken.

**3**

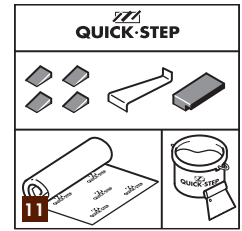
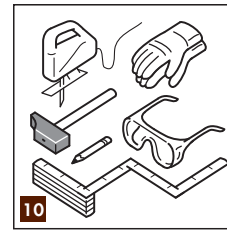
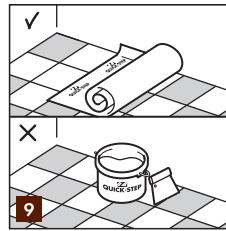
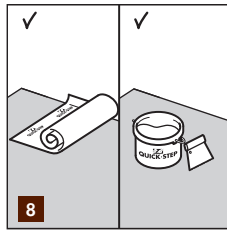
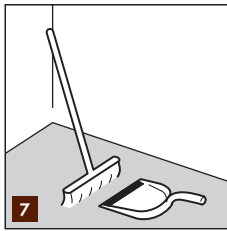
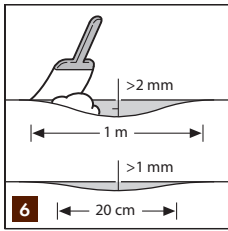
**PLANKENVLOER:** Verwijder eerst de eventueel bestaande vloerbekleding. Er mogen geen tekenen van schimmel- en/of insectenaantastingen aanwezig zijn. Zorg ervoor dat de basisvloer vlak is. Spijker losliggende delen vast. Indien uw plankenvloer op het gelijkvloers ligt, leg dan eerst een plasticfolie (Quick-Step Screen). Plaats hierop een uitvlakvloer (Quick-Step Softboard). Om het helemaal perfect te maken legt u best nog een Quick-Step ondervloer boven de Softboard om ook de oneffenheden tussen de Softboard platen te egaliseren. Installeer de nieuwe vloer dwars op de richting van de bestaande basisvloer. Het is noodzakelijk dat de kruipruimte onder de plankenvloer voldoende geventileerd wordt. Verwijder eventuele obstakels en zorg voor voldoende ventilatie (minstens 4 cm<sup>2</sup> totale ventilatieopeningen per m<sup>2</sup> vloer). Het hout mag maximaal 10% vocht bevatten.

**4**

Als er vloerverwarming of -koeling is, gelden bijkomende richtlijnen. Bezoek [www.quick-step.com](http://www.quick-step.com) voor meer informatie.

**5**

Een vers gegoten chape moet minstens 1 week uitdrogen per cm dikte tot 4 cm, en 2 weken per cm dikte boven 4 cm, bij voldoende ventilatie. Een chape van 6 cm bijvoorbeeld moet ten minste 8 weken uitdrogen. Voor chapes dikker dan 6 cm, moet u hier 3 tot 4 weken per cm bijrekenen. Het vochtgehalte moet minder dan 2,5% zijn bij cementgebonden chape (CM-methode) en 0,5% bij een anhydriet gebonden chape.


**6**

Zorg ervoor dat de ondergrond vlak is. Oneffenheden van meer dan 2 mm over een lengte van 1 m moeten uitgevlakt worden. Hetzelfde geldt voor oneffenheden van meer dan 2 mm over een lengte van 20 cm.

**7**

Zorg ervoor dat de ondergrond vlak, proper, stevig en droog is.

**8**

U kunt ervoor kiezen om de parketvloer “zwevend” te plaatsen of volvlaks te verlijmen op de ondergrond. U mag de panelen echter niet vastnagelen of vastschroeven. De panelen kunnen eenvoudig in elkaar geklikt worden dankzij de ingenieuze vorm van de tand en de groef van het Uniclic® Multifit kliksysteem, zodat verlijmen in de verbinding overbodig is. Er kan enkel rechtstreeks gelijmd worden op een chape die hiervoor geschikt is (vlakheid, hechting, barsten, enz.), in overeenstemming met de algemeen erkende regels en voorschriften van het vak. De ondergrond moet voldoende droog, hard en homogeen zijn. De algemene leginstructies met betrekking tot de Quick-Step Uniclic® Multifit parket zoals in dit document beschreven, zijn ook hier geldig. Ook dezelfde voorbereidende maatregelen dienen genomen te worden (uitzettingsvoegen, vloerverwarming, enz.)

**9**

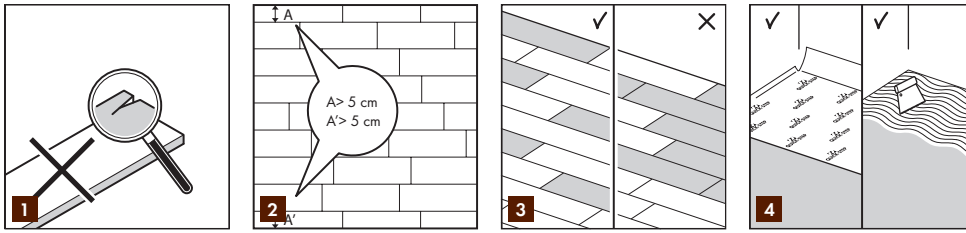
Een nieuwe parketvloer kan ook op een oude tegelvloer geplaatst worden. Hierbij wordt aangeraden om de parket zwevend te plaatsen en niet te verlijmen.

**10**

U heeft het standaard gereedschap om houten vloeren te plaatsen nodig: hamer, zaag (decoupeerzaag, handcirkelzaag, handzaag of afkortzaag), potlood, meetlint, veiligheidsbril en handschoenen.

**11**

Daarnaast hebt u ook volgende accessoires nodig: installatiekit (trekijzer, afstandsblokjes en een voor Uniclic® geschikt stootblok), onderhoudsproducten, ondervloersysteem of parketlijm en lijmkam. Als u ervoor kiest om uw parketvloer te verlijmen, raden wij u Quick-Step parketlijm aan. Gelieve steeds de informatie en aanwijzingen van de lijmfabrikant met betrekking tot droogtijd, verbruik, lijmkam, e.a. op te volgen. Deze instructies zijn steeds vermeld op de verpakking van de lijm. Kiest u voor een zwevende plaasting, gebruik dan een ondervloer die een stabiele basis voor de vloer vormt, zoals de Quick-Step Unisound ondervloer. Het gebruik van accessoires verschillend van Quick-Step accessoires kan schade toebrengen aan de Quick-Step vloer. In dat geval is de door Quick-Step geboden garantie niet langer geldig. Daarom geven we u de raad om enkel Quick-Step accessoires te gebruiken die speciaal ontworpen en getest zijn voor gebruik met Quick-Step vloerpanelen.


**1**

Controleer alle planken in optimale lichtomstandigheden (daglicht) voor en tijdens het plaatsen. Panelen met zichtbare gebreken mogen niet geplaatst worden.

**2**

Meet voor de start van de installatie uw ruimte. Voorzie dat op het einde van de installatie de laatste rij vloerpanelen minstens 5 cm breed is.

**3**

Let er bij het leggen op dat de panelen voldoende gemengd worden, zodat er niet te veel identieke, lichtere of donkere panelen bij elkaar liggen. Voor het visueel mooiste resultaat legt u best de panelen in de richting van de langste muur en parallel met de lichtinval.

Controleer of oude muurplinten verwijderd kunnen worden. U kunt ook de plinten laten staan en de vloer afwerken met Quick-Step profielen of de bestaande plinten afdekken met de Quick-Step afdeklint.

Controleer of de deuren nog open en dicht zullen kunnen na plaatsing van de vloer met ondervloer (voorzie ten minste + 1 cm).

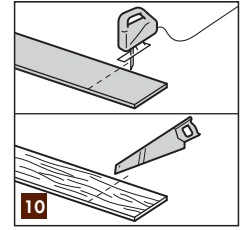
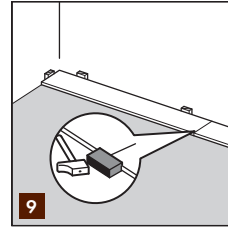
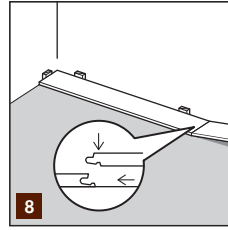
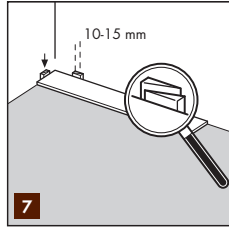
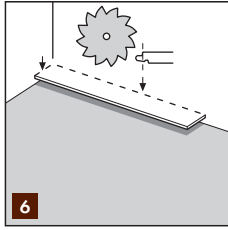
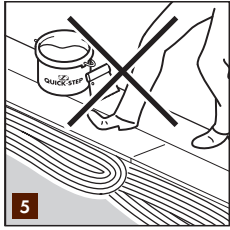
Uniclic® Mutlifit panelen zijn niet geschikt voor het gebruik in vochtige ruimtes zoals badkamers en sauna's.

U kunt kiezen waar u de vloer begint te plaatsen. Denk na over wat de eenvoudigste manier is om de vloer te plaatsen. We zullen het plaatsen demonstreren voor rechtshandigen, van links naar rechts. U kunt in de andere richting werken indien u dat wenst.

Uniclic® Multifit is een revolutionair systeem voor het plaatsen van houten vloeren. De panelen kunnen eenvoudig in elkaar geklikt worden dankzij de ingenieuze vorm van de tand en groef. Uniclic® Multifit is uniek omdat u de planken op drie verschillende manieren kunt plaatsen: 1. In elkaar klikken onder een hoek van 20-30° 2. Op de korte kant naar beneden drukken 3. Horizontaal in elkaar schuiven met de Uniclic® stootblok of trekijzer (handig in moeilijke situaties).

**4**

Indien u voor een gelijmde plaatsing heeft gekozen, breng dan de lijm aan zoals de instructies van de lijm beschrijven. Indien u voor een zwevende plaatsing gekozen heeft, installeert u eerst één rol ondervloer volgens breedte en naarmate u vordert met de plaatsing van de panelen. Het is absoluut noodzakelijk een egaliserende ondervloer te gebruiken om kleine oneffenheden van de ondergrond volledig weg te werken. Ook moet in de meeste gevallen een dampremmende folie gebruikt worden tegen opstijgend vocht of condensatie. U kunt meer informatie over Quick-Step ondervloeren en hoe ze te plaatsen vinden op de verpakking van uw ondervloer of bij uw dealer.


**5**

Let erop dat in het geval van verlijmen, het gelijmde gedeelte zo weinig mogelijk belopen wordt tijdens het leggen.

**6**

Begin de eerste rij met een volledige plank. Zaag van het eerste paneel zowel de lange als de korte tand af.

**7**

Plaats de plank met afgezaagde kanten tegen de muren. Plaats afstandsblokjes uit de installatiekit tussen de plank en de muur. Dit zorgt ervoor dat uw uitzettingsvoeg breed genoeg is: 10 tot 15 mm.

**8**

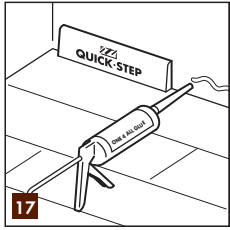
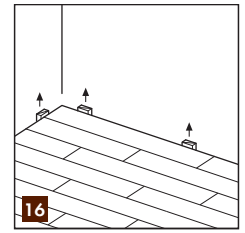
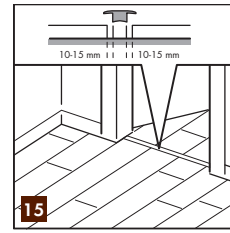
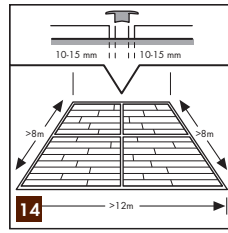
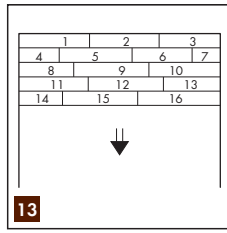
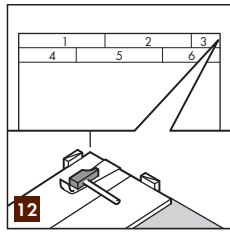
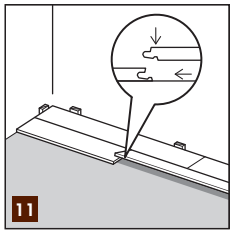
Plaats het te monteren paneel met de korte kant tegen het eerste paneel. Druk het lichtjes met de korte kant naar beneden. De panelen zullen vanzelf in elkaar klikken.

**9**

Plaats het Uniclic® stootblok over de korte voeg tussen de panelen en sla voorzichtig totdat de panelen volledig op één lijn liggen. Zorg ervoor dat beide panelen vlak liggen op de basisvloer en dat u het stootblok plaatst zoals aangegeven op de figuur om beschadigingen te vermijden.

**10**

U moet de panelen natuurlijk ook verzagen. Voor een nette zaagsnede moet u de bovenlaag van de plank naar onder houden bij een decoupeerzaag of handcirkelzaag en naar boven bij een handzaag of afkortzaag. Zorg ervoor dat de dwarsvoegen van panelen van twee opeenvolgende rijen nooit op één lijn liggen. Zorg steeds voor een verspringing van minstens 15 cm.



### 11

U moet de panelen natuurlijk ook verzagen. Voor een nette zaagsnede moet u de bovenlaag van de plank naar onder houden bij een decoupeerzaag of handcirkelzaag en naar boven bij een handzaag of afkortzaag. Zorg ervoor dat de dwarsvoegen van panelen van twee opeenvolgende rijen nooit op één lijn liggen. Zorg steeds voor een verspringing van minstens 15 cm.

### 12

Waar het moeilijk is om de planken te leggen met het stootblok (bv. tegen de muur, in een hoek, de laatste rij, etc.), kunt u ze samentikken met het trekijzer en een hamer.

### 13

Ga zo verder tot het einde van de ruimte.

### 14

Bij lengtes groter dan 12 m en breedtes groter dan 8 m dient men een intermediaire uitzettingsvoeg te voorzien. Het uitzetten en inkrimpen is lineair, dus hoe groter de oppervlakte, hoe groter de speling dient te zijn.

### 15

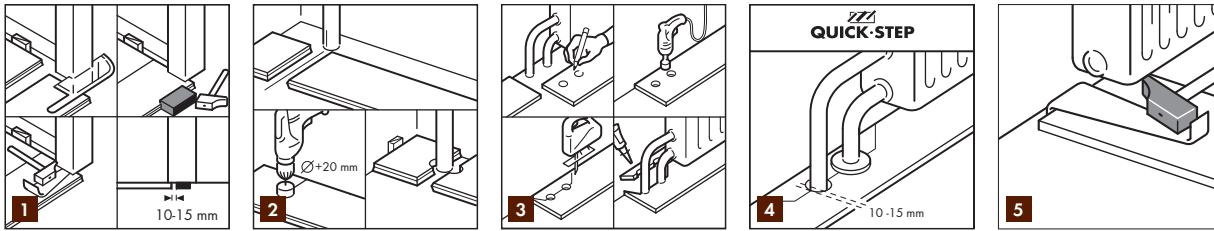
Hout is het voornaamste bestanddeel van deze Quick-Step vloer. Omdat de vochtigheid in de ruimte kan variëren, bijvoorbeeld tussen zomer en winter, is het noodzakelijk dat de vloer kan uitzetten en inkrimpen. Zorg er daarom voor dat u een uitzettingsvoeg vrijlaat van minstens 10 tot 15 mm aan elke kant van de vloer, rond buizen, dorpels en onder deuren. Hou er rekening mee dat de vloer eventueel in één richting kan bewegen. Voorzie in elk geval ook een uitzettingsvoeg (bijvoorbeeld onder deuren) tussen de verschillende kamers. Deze uitzettingsvoegen worden afgedicht met een profiel (bijvoorbeeld het Quick-Step Incizo® profiel) dat aan de basisvloer bevestigd wordt.

### 16

Verwijder alle afstandsblokjes.

### 17

Installeer de plinten op de plasticfolie die tegen de muur oploopt van onder de vloer. Bevestig de plinten nooit aan de vloer. Zo kan de vloer onder de plint uitzetten en inkrimpen. Op plaatsen waar geen profielen of plinten kunnen geplaatst worden, moet u de uitzettingsvoeg opvullen met een elastische pasta (Quick-Step Kit).


**1**

Zorg er bij het verzagen van de panelen voor dat de uitzettingsvoeg onder de deurlijst ten minste 10 tot 15 mm is. Als u het paneel niet kunt optillen, gebruik dan een aangepast stootblok of trekijzer en hamer om de panelen in elkaar te tikken. Gebruik bij installatie in vochtige ruimten (zoals badkamers) steeds de Quick-Step Kit onder deurlijsten.

**2**

Zorg ervoor dat, in de rij waar zich een buis bevindt, de buis precies op de dwarse naad tussen twee panelen komt. Neem een boorhulpstuk met een diameter gelijk aan de diameter van de buis + 20 mm. Klik de panelen in elkaar op de korte kant en boor de opening met centrum op de voeg van de twee panelen. Monteer nu de panelen op de vloer.

**3**

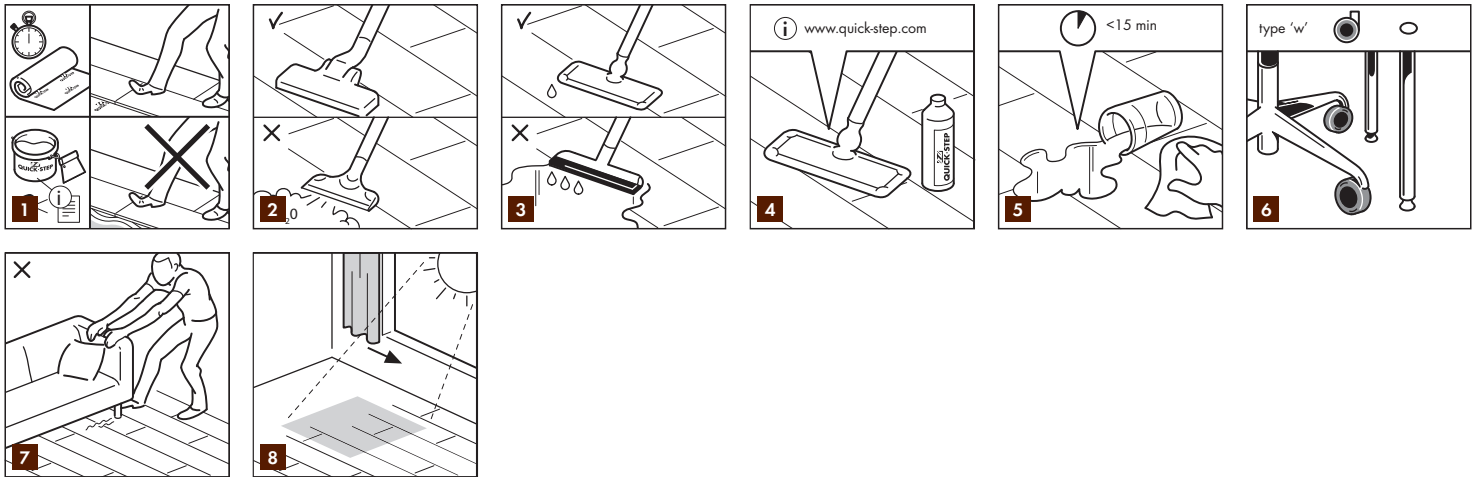
Ga als volgt te werk: 1. Meet af waar de leiding moet komen. Hou rekening met de uitzettingsvoeg die u dient te laten 2. Neem een klokboor met een diameter die gelijk is aan de diameter van de leiding 20 mm voor eventuele uitzetting. Doorboor het paneel op de plaats waar de leiding moet komen 3. Verleng de boring naar de rand van het paneel toe 4. Plaats het paneel rond de leiding 5. Zaag uit een andere paneel een stuk dat zo precies mogelijk past en lijm dit vast met houtlijm.

**4**

Werk buizen af met Quick-Step rozetten of met een elastische pasta (Quick-Step Kit) voor een perfecte afwerking. Gebruik bij installatie in vochtige ruimten (zoals badkamers) steeds de Quick-Step Kit rond doorvoerkanalen, en plaats er eventueel een Quick-Step rozet bovenop.

**5**

Waar het moeilijk is om de planken te leggen met het stootblok (bv. onder de radiator), kunt u ze samentikken met het trekijzer en een hamer.


**1**

Bij zwevende plaatsing kan u tijdens en onmiddellijk na het monteren de vloer betreden en met de afwerking beginnen. Bij gelijmde plaatsing gelieve steeds de informatie en aanwijzingen van de lijmfabrikant op te volgen met betrekking tot droogtijd. Ook na het leggen zijn een temperatuur tussen 18 en 20°C en een relatieve luchtvochtigheid tussen 35 en 60 % belangrijk voor een houten vloer. Tijdens de wintermaanden is de lucht in de ruimte gewoonlijk erg droog. Daarom worden best luchtbevochtigers aan de radiatoren geplaatst om een constante luchtvochtigheid te bekomen. Voor grote ruimtes zijn eerder elektrische luchtbevochtigers nodig. In de zomer en de herfst, bij een hoge relatieve luchtvochtigheid, moet de ruimte goed geventileerd worden.

**2**

Droog onderhoud kan met een Quick-Step microvezeldoek of met een stofzuiger. Zorg ervoor dat deze uitgerust is met zachte wielen en een speciale parketborstel om krassen op uw vloer te vermijden. Gebruik nooit een stoomreiniger.

**3**

Nat onderhoud is absoluut uitgesloten.

**4**

Voor licht vochtig onderhoud raden we de Quick-Step onderhoudsproducten aan (zie instructies bij deze producten). Bedenk dat het gebruik van andere schoonmaakproducten uw vloer kan beschadigen. Altijd onmiddellijk droog nadweilen tot er geen vocht meer zichtbaar is op de vloer. Voor afgeschuinde producten bevelen we ten eerste droog schoonmaken aan. Bij onze geoliede houten vloeren raden we aan om af en toe Quick-Step Oil Care te gebruiken om te voorkomen dat uw vloer er droog en dof gaat uizien. Met Quick-Step Oil Care herstelt u het oorspronkelijke uiterlijk van je vloer. Volg opnieuw nauwgezet de instructies die u op het product zelf terugvindt.

**5**

Verwijder water onmiddellijk.

**6**

Bescherm meubel- en stoelpoten met deugdelijk vilt. Vermijd het inlopen van vuil, water en zand door een aangepaste voetmat aan de deur te leggen. Gebruik (kantoor)stoelen en fauteuils met zachte wielen Type W (EN 12590), die geschikt zijn voor parket en/of gebruik een geschikte kantoormat.

**7**

Versleep nooit meubels over de vloer, maar til deze op.

**8**

Zoals bij elk natuurproduct zal zonlicht kleurveranderingen veroorzaken aan het houtoppervlak.